

Příbalová informace: informace pro pacienta

Pradaxa 150 mg tvrdé tobolky dabigatran-etexilát

Přečtěte si pozorně celou příbalovou informaci dříve, než začnete tento přípravek užívat, protože obsahuje pro Vás důležité údaje.

- Ponechte si příbalovou informaci pro případ, že si ji budete potřebovat přečíst znovu.
- Máte-li jakékoli další otázky, zeptejte se svého lékaře nebo lékárníka.
- Tento přípravek byl předepsán výhradně Vám. Nedávejte jej žádné další osobě. Mohl by jí ublížit, a to i tehdy, má-li stejné známky onemocnění jako Vy.
- Pokud se u Vás vyskytne kterýkoli z nežádoucích účinků, sdělte to svému lékaři nebo lékárníkovi. Stejně postupujte v případě jakýchkoli nežádoucích účinků, které nejsou uvedeny v této příbalové informaci. Viz bod 4.

Co naleznete v této příbalové informaci

1. Co je Pradaxa a k čemu se používá
2. Čemu musíte věnovat pozornost, než začnete přípravek Pradaxa užívat
3. Jak se přípravek Pradaxa užívá
4. Možné nežádoucí účinky
5. Jak přípravek Pradaxa uchovávat
6. Obsah balení a další informace

1. Co je Pradaxa a k čemu se používá

Pradaxa obsahuje léčivou látku dabigatran-etexilát a patří do skupiny léků označovaných jako antikoagulantia. Účinkuje tak, že zablokuje látku, která se v těle účastní na tvorbě krevních sraženin.

Pradaxa se používá u dospělých k:

- předcházení krevním sraženinám v mozku (cévní mozková příhoda) a jiných cévách v těle, pokud máte nepravidelný srdeční tep označovaný jako nevalvulární fibrilace síní a nejméně jeden další rizikový faktor.
- léčbě krevních sraženin v žilách nohou a plic a k předcházení opakovanému vzniku krevních sraženin v žilách nohou a plic.

Pradaxa se používá u dětí k:

- léčbě krevních sraženin a k předcházení opakovanému vzniku krevních sraženin.

2. Čemu musíte věnovat pozornost, než začnete přípravek Pradaxa užívat

Neužívejte přípravek Pradaxa

- jestliže jste alergický(á) na dabigatran-etexilát nebo na kteroukoli další složku tohoto přípravku (uvedenou v bodě 6)
- jestliže trpíte závažným snížením funkce ledvin
- jestliže v současnosti krvácíte
- jestliže máte onemocnění některého tělesného orgánu, které zvyšuje riziko závažného krvácení (např. žaludeční vřed, poranění nebo krvácení v mozku, nedávná operace mozku nebo očí)
- jestliže máte zvýšený sklon ke krvácení. Ten může být vrozený, neznámé příčiny nebo způsobený jinými léky

- jestliže užíváte léky zabraňující srážení krve (např. warfarin, rivaroxaban, apixaban nebo heparin), kromě přechodu na jinou antikoagulační léčbu, pokud máte žilní nebo tepenný katétr (hadičku), kterým je Vám podáván heparin k udržení průchodnosti těchto katétrů, nebo pokud se provádí výkon zvaný katetrizační ablace u fibrilace síní, který vrací Váš srdeční rytmus k normálu
- jestliže trpíte závažným snížením funkce jater nebo jaterním onemocněním, které by případně mohlo být příčinou úmrtí
- jestliže užíváte ústy ketokonazol nebo itraconazol, léčivé přípravky k léčbě plísňových infekcí
- jestliže užíváte ústy cyklosporin, léčivý přípravek, který zabraňuje vzniku odmítavé reakce těla proti transplantovanému orgánu
- jestliže užíváte dronedaron, léčivý přípravek užívaný k léčbě abnormálního srdečního rytmu
- jestliže užíváte kombinovaný přípravek obsahující glekaprevir a pibrentasvir, antivirový přípravek používaný k léčbě hepatitidy C
- jestliže máte umělou srdeční chlopuň, která vyžaduje trvalé ředění krve.

Upozornění a opatření

Před užitím přípravku Pradaxa se poraďte se svým lékařem. Možná bude také třeba se během léčby tímto léčivým přípravkem poradit s lékařem v případě, že pocítíte příznaky nebo budete muset podstoupit chirurgický výkon.

Informujte svého lékaře o všech onemocněních, kterými trpíte nebo která jste prodělal(a), a to zejména o těch, která jsou uvedena v následujícím seznamu:

- jestliže máte zvýšené riziko krvácení, jako například:
 - jestliže se u Vás v nedávné době objevilo krvácení
 - jestliže jste během minulého měsíce podstoupil(a) biopsii (chirurgické vynětí tkáně)
 - jestliže jste prodělal(a) těžké poranění (například zlomeninu kosti, poranění hlavy nebo jakékoli poranění vyžadující chirurgické ošetření)
 - jestliže trpíte zánětem jícnu nebo žaludku
 - jestliže máte problémy se zpětným pronikáním žaludeční šťávy do jícnu (tzv. reflux)
 - jestliže užíváte léky, které mohou zvýšit riziko krvácení; viz část „Další léčivé přípravky a přípravek Pradaxa“ níže
 - jestliže užíváte protizánětlivé léky, jako je diklofenak, ibuprofen, piroxikam
 - jestliže trpíte bakteriální endokarditidou (infekcí srdeční výstelky)
 - jestliže máte sníženou funkci ledvin nebo trpíte dehydratací (příznaky zahrnují pocit žízně a snížené množství tmavě zbarvené (koncentrované)/zpěněné moči)
 - jestliže je Vám více než 75 let
 - jestliže jste dospělý pacient a Vaše tělesná hmotnost je 50 kg nebo méně
 - pouze při použití u dětí: jestliže má dítě infekci v mozku nebo v okolních tkáních.
- jestliže jste prodělal(a) srdeční příhodu (infarkt myokardu) nebo u Vás byl diagnostikován stav, který zvyšuje riziko vzniku srdeční příhody.
- jestliže máte onemocnění jater, které způsobuje změny výsledků krevních testů. Užívání tohoto léčivého přípravku není v tomto případě doporučeno.

Zvláštní opatření při užívání přípravku Pradaxa

- jestliže musíte podstoupit operaci:
V tomto případě budete muset přípravek Pradaxa dočasně vysadit z důvodu zvýšeného rizika krvácení během operace a krátce po ní. Je velmi důležité, abyste užíval(a) přípravek Pradaxa před operací a po operaci přesně v době, kdy Vám to řekl Váš lékař.
- pokud operace zahrnuje zavedení katétru nebo podání injekce do páteře (např. pro epidurální

nebo spinální anestezii nebo snížení bolesti):

- je velmi důležité, abyste užíval(a) přípravek Pradaxa před operací a po operaci přesně v době, kdy Vám to řekl Váš lékař.
 - informujte ihned svého lékaře, pokud se u Vás po ukončení anestezie objeví necitlivost nebo slabost dolních končetin nebo problémy se střevem nebo močovým měchýřem, jelikož je nutná neodkladná péče.
- při pádu nebo zranění v průběhu léčby, zejména pokud se uhodíte do hlavy, vyhledejte okamžitě lékaře. Možná budete muset být lékařem vyšetřen(a), protože můžete mít zvýšené riziko krvácení.
- jestliže víte, že máte onemocnění zvané antifosfolipidový syndrom (poruchu imunitního systému, která způsobuje zvýšené riziko tvorby krevních sraženin), sdělte to svému lékaři, který rozhodne, zda bude nutné léčbu změnit.

Další léčivé přípravky a přípravek Pradaxa

Informujte svého lékaře nebo lékárníka o všech lécích, které užíváte, které jste v nedávné době užíval(a) nebo které možná budete užívat. **Zvláště je třeba, abyste informoval(a) svého lékaře před užitím přípravku Pradaxa, pokud užíváte některý z níže uvedených léků:**

- léčivé přípravky ke snížení srážlivosti krve (např. warfarin, fenprokumon, acenokumarol, heparin, klopidogrel, prasugrel, tikagrelor, rivaroxaban, kyselina acetylsalicylová)
- léčivé přípravky k léčbě plísňových infekcí (např. ketokonazol, itrakonazol), pokud nejsou aplikovány pouze na kůži
- léčivé přípravky k léčbě poruch srdečního rytmu (např. amiodaron, dronedaron, chinidin, verapamil)
Pokud užíváte léčivé přípravky obsahující verapamil, lékař Vám může říci, abyste užíval(a) sníženou dávku přípravku Pradaxa podle typu onemocnění, pro které Vám je předepsán. Viz bod 3.
- léčivé přípravky, které zabraňují vzniku odmítavé reakce těla proti transplantovanému orgánu (například takrolimus, cyklosporin)
- kombinovaný přípravek obsahující glekaprevir a pibrentasvir (antivirový přípravek používaný k léčbě hepatitidy C)
- protizánětlivé léčivé přípravky a léčivé přípravky proti bolesti (např. kyselina acetylsalicylová, ibuprofen, diklofenak)
- třezalka tečkovaná (*Hypericum perforatum*), rostlinný přípravek k léčbě deprese
- léčivé přípravky k léčbě deprese, které se nazývají selektivní inhibitory zpětného vychytávání serotoninu nebo selektivní inhibitory zpětného vychytávání serotoninu a noradrenalinu
- rifampicin nebo klarithromycin (dvě antibiotika)
- protivirové léčivé přípravky k léčbě AIDS (např. ritonavir)
- určité léčivé přípravky k léčbě epilepsie (např. karbamazepin, fenytoin)

Těhotenství a kojení

Vliv přípravku Pradaxa na těhotenství a nenarozené dítě není znám. V těhotenství nemáte tento léčivý přípravek užívat, pokud Vám lékař nesdělí, že je to bezpečné. Ženy v plodném věku se během léčby přípravkem Pradaxa mají vyhnout otěhotnění.

Během léčby přípravkem Pradaxa nemáte kojit.

Řízení dopravních prostředků a obsluha strojů

Přípravek Pradaxa nemá žádné známé účinky na schopnost řídit nebo obsluhovat stroje.

3. Jak se přípravek Pradaxa užívá

Tobolky přípravku Pradaxa lze použít u dospělých a u dětí starších než 8 let, které jsou schopné spolknout tobolky vcelku. K léčbě dětí mladších než 12 let, které jsou již schopné polykat měkkou stravu, je k dispozici přípravek Pradaxa obalené granule.

Vždy užívejte tento přípravek přesně podle pokynů svého lékaře. Pokud si nejste jistý(á), poraďte se se svým lékařem.

Užívejte přípravek Pradaxa tak, jak Vám doporučil lékař, při následujících onemocněních:

Předcházení ucpání cévy v mozku nebo jiné cévy v těle krevní sraženinou vzniklou při abnormálním srdečním rytmu a léčba krevních sraženin v žilách nohou a plic včetně předcházení opakovanému vzniku krevních sraženin v žilách nohou a plic

Doporučená dávka je 300 mg užívaná ve formě **jedné tobolky o síle 150 mg dvakrát denně**.

Jestliže je Vám **80 let nebo více**, je doporučená dávka 220 mg užívaná ve formě **jedné tobolky o síle 110 mg dvakrát denně**.

Pokud užíváte **léčivé přípravky obsahující verapamil**, je třeba dávku přípravku Pradaxa snížit na 220 mg užívaných **dvakrát denně ve formě** jedné tobolky o síle 110 mg, protože u Vás může být zvýšené riziko krvácení.

Jestliže je u Vás **případně vyšší riziko krvácení**, může se Váš lékař rozhodnout předepsat Vám dávku 220 mg užívanou ve formě **jedné tobolky o síle 110 mg dvakrát denně**.

Tento léčivý přípravek můžete dále užívat, pokud má být Váš srdeční rytmus vrácen k normálu výkonem zvaným kardioverze nebo výkonem zvaným katetrizační ablace u fibrilace síní. Užívejte přípravek Pradaxa podle pokynů svého lékaře.

Pokud Vám byl do cévy výkonem zvaným perkutánní koronární intervence se zavedením stentu zaveden zdravotnický prostředek (stent) k udržení průchodnosti cévy, můžete být dále léčen(a) přípravkem Pradaxa, až si Váš lékař ověří, že bylo dosaženo normální kontroly srážení krve. Užívejte přípravek Pradaxa podle pokynů svého lékaře.

Léčba krevních sraženin a předcházení opakovanému vzniku krevních sraženin u dětí

Přípravek Pradaxa se má užívat dvakrát denně, jedna dávka ráno a jedna dávka večer, každý den přibližně ve stejnou dobu. Interval mezi dávkami má být co nejbližší 12 hodinám.

Doporučená dávka závisí na tělesné hmotnosti a věku. Správnou dávku Vám doporučí lékař. V průběhu léčby Vám lékař může dávku upravit. Užívejte dále všechny ostatní léky, pokud Vám lékař neřekne, že některé máte přestat užívat.

Tabulka 1 ukazuje jednotlivé a celkové denní dávky přípravku Pradaxa v miligramech (mg). Dávky závisí na tělesné hmotnosti v kilogramech (kg) a věku pacienta v rocích.

Tabulka 1: Dávkovací tabulka přípravku Pradaxa tobolky

Kombinace tělesné hmotnosti/věku		Jednotlivá dávka v mg	Celková denní dávka v mg
Tělesná hmotnost v kg	Věk v rocích		
11 až méně než 13 kg	8 až méně než 9 let	75	150
13 až méně než 16 kg	8 až méně než 11 let	110	220
16 až méně než 21 kg	8 až méně než 14 let	110	220
21 až méně než 26 kg	8 až méně než 16 let	150	300
26 až méně než 31 kg	8 až méně než 18 let	150	300
31 až méně než 41 kg	8 až méně než 18 let	185	370
41 až méně než 51 kg	8 až méně než 18 let	220	440
51 až méně než 61 kg	8 až méně než 18 let	260	520
61 až méně než 71 kg	8 až méně než 18 let	300	600
71 až méně než 81 kg	8 až méně než 18 let	300	600
81 kg nebo vyšší	10 až méně než 18 let	300	600

Jednotlivé dávky vyžadující kombinace více než jedné tobolky:

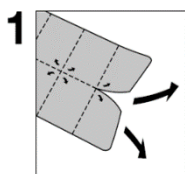
- 300 mg: dvě 150mg tobolky nebo čtyři 75mg tobolky
- 260 mg: jedna 110mg a jedna 150mg tobolka nebo jedna 110mg a dvě 75mg tobolky
- 220 mg: dvě 110mg tobolky
- 185 mg: jedna 75mg a jedna 110mg tobolka
- 150 mg: jedna 150mg tobolka nebo dvě 75mg tobolky

Jak se přípravek Pradaxa užívá

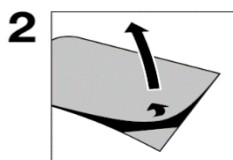
Přípravek Pradaxa může být užíván s jídlem nebo bez jídla. Tobolku je třeba spolknout celou a zapít sklenicí vody, aby se zajistil přesun tobolky do žaludku. Tobolku nelámejte, nekousejte ani nevysypávejte obsah tobolky, protože se tím může zvýšit riziko krvácení.

Návod na otevření blistrů

Následující obrázky znázorňují, jak vyjmout z blistru tobolku přípravku Pradaxa.



Oddělte jednodávkový blistr z celého blistru podél perforační linie.



Sloupněte fólii na zadní straně blistru a vyjměte tobolku.

- Tobolky přes fólii blistru neprotlačujte.
- Neodstraňujte fólii blistru dříve, než je nutné tobolku užít.

Návod pro lahvičku

- Pro otevření stlačte víčko a otočte jím.
- Po vyjmutí tobolky nasadte víčko zpět na lahvičku a lahvičku dobře uzavřete, ihned jakmile užijete svou dávku léku.

Změna antikoagulační léčby

Neměňte svou antikoagulační léčbu bez příslušných pokynů lékaře.

Jestliže jste užil(a) více přípravku Pradaxa, než jste měl(a)

Příliš velká dávka tohoto léčivého přípravku zvyšuje riziko krvácení. Kontaktujte ihned svého lékaře, pokud jste užil(a) příliš mnoho tobolek. K dispozici jsou specifické možnosti léčby.

Jestliže jste zapomněl(a) užít přípravek Pradaxa

Zapomenutou dávku lze užít ještě do 6 hodin před následující řádnou dávkou.

Zapomenutou dávku je nutno zcela vynechat, pokud zbývající čas do další řádné dávky je kratší než 6 hodin.

Nezdvojnásobujte následující dávku, abyste nahradil(a) vynechanou dávku.

Jestliže jste přestal(a) užívat přípravek Pradaxa

Užívejte přípravek Pradaxa přesně tak, jak Vám byl předepsán. Neukončujte užívání tohoto léčivého přípravku bez předchozí porady se svým lékařem, protože by mohlo být vyšší riziko vzniku krevní sraženiny, pokud léčbu ukončíte předčasně. Pokud se u Vás objeví po užití přípravku Pradaxa poruchy trávení, kontaktujte svého lékaře.

Máte-li jakékoli další otázky týkající se užívání tohoto přípravku, zeptejte se svého lékaře nebo lékárníka.

4. Možné nežádoucí účinky

Podobně jako všechny léky může mít i tento přípravek nežádoucí účinky, které se ale nemusí vyskytnout u každého.

Pradaxa ovlivňuje srážení krve, a proto většina nežádoucích účinků souvisí s příznaky, jako jsou podlitiny nebo krvácení. Může se vyskytnout závažné nebo významné krvácení, které představuje nejzávažnější nežádoucí účinek, a bez ohledu na místo, kde k němu došlo, může toto krvácení vést k poškození zdraví, ohrožení na životě nebo dokonce k úmrtí. V některých případech tato krvácení nemusí být zjevná.

Jestliže zaznamenáte jakékoli krvácení, které samo nepřestane, nebo pokud zaznamenáte známky rozsáhlého krvácení (výjimečná slabost, únava, bledost, závrať, bolest hlavy nebo nevysvětlitelný otok), ihned informujte lékaře. Váš lékař může rozhodnout o podrobnějším sledování nebo změnit Vaši léčbu.

Informujte ihned svého lékaře, pokud se u Vás objeví závažná alergická reakce projevující se dýchacími obtížemi nebo závratí.

Možné nežádoucí účinky uvedené níže jsou seskupeny podle toho, s jakou pravděpodobností nastávají.

Předcházení ucpání cévy v mozku nebo jiné cévy v těle krevní sraženinou vzniklou při abnormálním srdečním rytmu

Časté (mohou se vyskytovat až u 1 člověka z 10):

- Krvácení může nastat z nosu, do žaludku nebo do střeva, z penisu/pochvy nebo z močových cest (včetně krve v moči, která zbarví moč do růžova či do červena) nebo pod kůží
- Pokles počtu červených krvinek v krvi
- Bolest břicha nebo žaludku
- Poruchy trávení
- Častá řídká nebo tekutá stolice
- Nevolnost

Méně časté (mohou se vyskytovat až u 1 člověka ze 100):

- Krvácení
- Krvácení může nastat z hemoroidů, z konečníku nebo do mozku
- Vznik krevního výronu
- Vykašlávání krve nebo krví zbarveného hlenu
- Pokles počtu krevních destiček v krvi
- Pokles množství hemoglobinu v krvi (látka obsažená v červených krvinkách)
- Alergická reakce
- Náhlé kožní změny, které ovlivňují barvu a vzhled kůže
- Svědění
- Žaludeční vřed nebo vřed střeva (včetně jícnového vředu)
- Zánět jícnu a žaludku
- Zpětný průnik žaludeční šťávy do jícnu (reflux)
- Zvracení
- Potíže při polykání
- Neobvyklé hodnoty výsledků laboratorních testů jaterní funkce

Vzácné (mohou se vyskytovat až u 1 člověka z 1 000):

- Krvácení může nastat do kloubu, z chirurgického řezu, při poranění, z místa vstupu injekce nebo katétru do žíly
- Závažná alergická reakce projevující se dýchacími obtížemi nebo závratí
- Závažná alergická reakce projevující se otokem obličeje nebo krku
- Kožní vyrážka nápadná svědicími tmavočervenými vyvýšeninami kůže, způsobenými alergickou reakcí
- Pokles podílu krvinek
- Zvýšení hladiny jaterních enzymů
- Zežloutnutí kůže nebo bělma očí v důsledku onemocnění jater nebo krve

Není známo (četnost výskytu nelze z dostupných údajů určit):

- Potíže s dechem nebo sípání
- Pokles počtu bílých krvinek (které pomáhají v boji s infekcemi) nebo dokonce jejich nepřítomnost/nedostatek
- Vypadávání vlasů

V klinickém hodnocení byl výskyt srdečních infarktů u přípravku Pradaxa početně vyšší než u warfarinu. Celkový výskyt byl nízký.

Léčba krevních sraženin v žilách nohou a plic včetně předcházení opakovanému vzniku krevních sraženin v žilách nohou a/nebo plic

Časté (mohou se vyskytovat až u 1 člověka z 10):

- Krvácení může nastat z nosu, do žaludku nebo do střeva, z konečníku, z penisu/pochvy nebo z močových cest (včetně krve v moči, která zbarví moč do růžova či do červena) nebo pod kůží

- Poruchy trávení

Méně časté (mohou se vyskytovat až u 1 člověka ze 100):

- Krvácení
- Krvácení může nastat do kloubu nebo po poranění
- Krvácení může nastat z hemoroidů
- Pokles počtu červených krvinek v krvi
- Vznik krevního výronu
- Vykašlávání krve nebo krví zbarveného hlenu
- Alergická reakce
- Náhlé kožní změny, které ovlivňují barvu a vzhled kůže
- Svědění
- Žaludeční vřed nebo vřed střeva (včetně jícnového vředu)
- Zánět jícnu a žaludku
- Zpětný průnik žaludeční šťávy do jícnu (reflux)
- Nevolnost
- Zvracení
- Bolest břicha nebo žaludku
- Častá řídká nebo tekutá stolice
- Neobvyklé hodnoty výsledků laboratorních testů jaterní funkce
- Zvýšení hladiny jaterních enzymů

Vzácné (mohou se vyskytovat až u 1 člověka z 1 000):

- Krvácení může nastat z chirurgického řezu, z místa vstupu injekce nebo katétru do žíly nebo může jít o krvácení do mozku
- Pokles počtu krevních destiček v krvi
- Závažná alergická reakce projevující se dýchacími obtížemi nebo závratí
- Závažná alergická reakce projevující se otokem obličeje nebo krku
- Kožní vyrážka nápadná svědicími tmavočervenými vyvýšeninami kůže, způsobenými alergickou reakcí
- Potíže při polykání

Není známo (četnost výskytu nelze z dostupných údajů určit):

- Potíže s dechem nebo sípání
- Pokles množství hemoglobinu v krvi (látka obsažená v červených krvinkách)
- Pokles podílu krvinek
- Pokles počtu bílých krvinek (které pomáhají v boji s infekcemi) nebo dokonce jejich nepřítomnost/nedostatek
- Zežloutnutí kůže nebo bělma očí v důsledku onemocnění jater nebo krve
- Vypadávání vlasů

V programu klinického hodnocení byl výskyt srdečních infarktů u přípravku Pradaxa vyšší než u warfarinu. Celkový výskyt byl nízký. U pacientů léčených dabigatranem nebyl pozorován žádný rozdíl ve výskytu srdečních infarktů ve srovnání s pacienty léčenými placebem.

Léčba krevních sraženin a předcházení opakovanému vzniku krevních sraženin u dětí

Časté (mohou se vyskytovat až u 1 člověka z 10):

- Pokles počtu červených krvinek v krvi
- Pokles počtu krevních destiček v krvi
- Kožní vyrážka nápadná svědicími tmavočervenými vyvýšeninami kůže, způsobenými alergickou reakcí
- Náhlé kožní změny, které ovlivňují barvu a vzhled kůže
- Vznik krevního výronu
- Krvácení z nosu

- Zpětný průnik žaludeční šťávy do jícnu (reflux)
- Zvracení
- Nevolnost
- Častá řídká nebo tekutá stolice
- Poruchy trávení
- Vypadávání vlasů
- Zvýšení hladiny jaterních enzymů

Méně časté (mohou se vyskytovat až u 1 člověka ze 100):

- Pokles počtu bílých krvinek (které pomáhají v boji s infekcemi)
- Krvácení může nastat do žaludku nebo do střeva, z mozku, z konečníku, z penisu/pochvy nebo z močových cest (včetně krve v moči, která zbarví moč do růžova či do červena) nebo pod kůži
- Pokles množství hemoglobinu v krvi (látko obsažená v červených krvinkách)
- Pokles podílu krvinek
- Svědění
- Vykašlávání krve nebo krví zbarveného hlenu
- Bolest břicha nebo žaludku
- Zánět jícnu a žaludku
- Alergická reakce
- Potíže při polykání
- Zežloutnutí kůže nebo bělma očí v důsledku onemocnění jater nebo krve

Není známo (četnost výskytu nelze z dostupných údajů určit):

- Nedostatek bílých krvinek (které pomáhají v boji s infekcemi)
- Závažná alergická reakce projevující se dýchacími obtížemi nebo závratí
- Závažná alergická reakce projevující se otokem obličeje nebo krku
- Potíže s dechem nebo sípání
- Krvácení
- Krvácení může nastat do kloubu nebo při poranění, z chirurgického řezu, z místa vstupu injekce nebo katétru do žíly
- Krvácení může nastat z hemoroidů
- Žaludeční vřed nebo vřed střeva (včetně jícnového vředu)
- Neobvyklé hodnoty výsledků laboratorních testů jaterní funkce

Hlášení nežádoucích účinků

Pokud se u Vás vyskytne kterýkoli z nežádoucích účinků, sdělte to svému lékaři nebo lékárníkovi. Stejně postupujte v případě jakýchkoli nežádoucích účinků, které nejsou uvedeny v této příbalové informaci. Nežádoucí účinky můžete hlásit také přímo na adresu:

Státní ústav pro kontrolu léčiv

Šrobárova 48

100 41 Praha 10

webové stránky: www.sukl.cz/nahlasit-nezadouci-ucinek

Nahlášením nežádoucích účinků můžete přispět k získání více informací o bezpečnosti tohoto přípravku.

5. Jak přípravek Pradaxa uchovávat

Uchovávejte tento přípravek mimo dohled a dosah dětí.

Nepoužívejte tento přípravek po uplynutí doby použitelnosti uvedené na krabičce, blistru nebo lahvičce za „EXP“. Doba použitelnosti se vztahuje k poslednímu dni uvedeného měsíce.

Blistr: Uchovávejte v původním obalu, aby byl přípravek chráněn před vlhkostí.

Lahvička: Po otevření je nutno přípravek spotřebovat do 4 měsíců. Uchovávejte lahvičku dobře uzavřenou. Uchovávejte v původním obalu, aby byl přípravek chráněn před vlhkostí.

Nevyhazujte žádné léčivé přípravky do odpadních vod. Zeptejte se svého lékárníka, jak naložit s přípravky, které již nepoužíváte. Tato opatření pomáhají chránit životní prostředí.

6. Obsah balení a další informace

Co Pradaxa obsahuje

- Léčivou látkou je dabigatran-etexilát. Jedna tvrdá tobolka obsahuje 150 mg dabigatran-etexilátu (ve formě mesilátu).
- Pomocnými látkami jsou kyselina vinná, arabská klovatina, hypromelosa, dimetikon 350, mastek a hyprolosa.
- Obal tobolky obsahuje karagenan, chlorid draselný, oxid titaničitý, indigokarmín a hypromelosu.
- Černý potiskový inkoust obsahuje šelak, černý oxid železitý a hydroxid draselný.

Jak Pradaxa vypadá a co obsahuje toto balení

Pradaxa 150 mg jsou tvrdé tobolky (přibližně 22 × 8 mm) s neprůhledným víčkem světle modré barvy a neprůhledným tělem bílé barvy. Víčko tvrdé tobolky je potíštěné logem firmy Boehringer Ingelheim, tělo nápisem „R150“.

Tento léčivý přípravek je dodáván v baleních obsahujících 10 × 1, 30 × 1 nebo 60 × 1 tvrdou tobolku, ve vícenásobných baleních obsahujících 3 krabičky s 60 × 1 tvrdou tobolkou (180 tvrdých tobolek) nebo ve vícenásobných baleních obsahujících 2 krabičky s 50 × 1 tvrdou tobolkou (100 tvrdých tobolek) v hliníkových perforovaných jednodávkových blistrech. Přípravek Pradaxa je k dispozici dále i v baleních obsahujících 60 × 1 tvrdou tobolku v hliníkových perforovaných jednodávkových bílých blistrech.

Tento léčivý přípravek je také dodáván v polypropylenových (plastových) lahvičkách obsahujících 60 tvrdých tobolek.

Na trhu nemusí být všechny velikosti balení.

Držitel rozhodnutí o registraci

Boehringer Ingelheim International GmbH
Binger Strasse 173
55216 Ingelheim am Rhein
Německo

Výrobce

Boehringer Ingelheim Pharma GmbH & Co. KG
Binger Strasse 173
55216 Ingelheim am Rhein
Německo

a

Boehringer Ingelheim France
100-104 avenue de France
75013 Paříž
Francie

Další informace o tomto přípravku získáte u místního zástupce držitele rozhodnutí o registraci:

België/Belgique/Belgien

Boehringer Ingelheim SComm
Tél/Tel: +32 2 773 33 11

България

Бьорингер Ингелхайм РЦВ ГмбХ и Ко. КГ –
клон България
Тел: +359 2 958 79 98

Česká republika

Boehringer Ingelheim spol. s r.o.
Tel: +420 234 655 111

Danmark

Boehringer Ingelheim Danmark A/S
Tlf: +45 39 15 88 88

Deutschland

Boehringer Ingelheim Pharma GmbH & Co. KG
Tel: +49 (0) 800 77 90 900

Eesti

Boehringer Ingelheim RCV GmbH & Co KG
Eesti filiaal
Tel: +372 612 8000

Ελλάδα

Boehringer Ingelheim Ελλάς Μονοπρόσωπη Α.Ε.
Τηλ: +30 2 10 89 06 300

España

Boehringer Ingelheim España S.A.
Tel: +34 93 404 51 00

France

Boehringer Ingelheim France S.A.S.
Tél: +33 3 26 50 45 33

Hrvatska

Boehringer Ingelheim Zagreb d.o.o.
Tel: +385 1 2444 600

Ireland

Boehringer Ingelheim Ireland Ltd.
Tel: +353 1 295 9620

Ísland

Vistor hf.
Sími: +354 535 7000

Lietuva

Boehringer Ingelheim RCV GmbH & Co KG
Lietuvos filialas
Tel: +370 5 2595942

Luxembourg/Luxemburg

Boehringer Ingelheim SComm
Tél/Tel: +32 2 773 33 11

Magyarország

Boehringer Ingelheim RCV GmbH & Co KG
Magyarországi Fióktelepe
Tel: +36 1 299 8900

Malta

Boehringer Ingelheim Ireland Ltd.
Tel: +353 1 295 9620

Nederland

Boehringer Ingelheim B.V.
Tel: +31 (0) 800 22 55 889

Norge

Boehringer Ingelheim Norway KS
Tlf: +47 66 76 13 00

Österreich

Boehringer Ingelheim RCV GmbH & Co KG
Tel: +43 1 80 105-7870

Polska

Boehringer Ingelheim Sp.zo.o.
Tel: +48 22 699 0 699

Portugal

Boehringer Ingelheim Portugal, Lda.
Tel: +351 21 313 53 00

România

Boehringer Ingelheim RCV GmbH & Co KG
Viena-Sucursala Bucuresti
Tel: +40 21 302 2800

Slovenija

Boehringer Ingelheim RCV GmbH & Co KG
Podružnica Ljubljana
Tel: +386 1 586 40 00

Slovenská republika

Boehringer Ingelheim RCV GmbH & Co KG
organizačná zložka

Tel: +421 2 5810 1211

Italia

Boehringer Ingelheim Italia S.p.A.
Tel: +39 02 5355 1

Suomi/Finland

Boehringer Ingelheim Finland Ky
Puh/Tel: +358 10 3102 800

Κύπρος

Boehringer Ingelheim Ελλάς Μονοπρόσωπη Α.Ε.
Τηλ: +30 2 10 89 06 300

Sverige

Boehringer Ingelheim AB
Tel: +46 8 721 21 00

Latvija

Boehringer Ingelheim RCV GmbH & Co KG
Latvijas filiāle
Tel: +371 67 240 011

United Kingdom (Northern Ireland)

Boehringer Ingelheim Ireland Ltd.
Tel: +353 1 295 9620

Tato příbalová informace byla naposledy revidována 12/2023

Podrobné informace o tomto léčivém přípravku jsou k dispozici na webových stránkách Evropské agentury pro léčivé přípravky <http://www.ema.europa.eu/>.